

ส่องพระส่องตน :
ก้าวพ้นวิกฤตร่วมกัน

พระวิจิตร ธรรมชิต



ส่องพระส่องตน : ก้าวพ้นวิกฤตร่วมกัน

พระวิฑิต ทัมมชิตโต

เรียบเรียงโดย:	พระวิฑิต ทัมมชิตโต
เลขมาตรฐานสากล:	๙๗๘-๖๑๖-๗๗๕๕-๒๓-๖
พิมพ์ครั้งที่ ๑:	กันยายน ๒๕๕๘
จำนวนพิมพ์:	๑๐,๐๐๐ เล่ม
ภาพประกอบ:	เอกภพ สิทธิวรรณธนะ
รูปเล่ม:	วาทัญญู พรอัมรา
จัดทำโดย:	เครือข่ายพุทธิกา ๔๕/๔ ซ.อรุณอมรินทร์ ๓๙ ถ.อรุณอมรินทร์ แขวงอรุณอมรินทร์ เขตบางกอกน้อย กรุงเทพฯ ๑๐๗๐๐ โทรศัพท์ : ๐๒-๘๘๖-๐๘๖๓ ๐๒-๘๘๖-๔๓๘๗, ๐๘๖-๓๐๐๕๔๕๘ โทรสาร : ๐๒-๘๘๖-๕๐๔๓ อีเมล : b_netmail@yahoo.com เว็บไซต์: http://www.budnet.org

สนใจสนับสนุนการพิมพ์เผยแพร่ โปรดติดต่อเครือข่ายพุทธิกา

ธนากรกรุงศรีอยุธยา สาขาอรุณอมรินทร์ ประเภทออมทรัพย์
ชื่อบัญชี เครือข่ายชาวพุทธเพื่อพระพุทธศาสนาและสังคมไทย
เลขที่บัญชี ๑๕๗-๑-๑๗๐๗๔-๓

หรือธนาณัติ สั่งจ่ายในนาม นางสาวมณี ศรีเพียงจันทร์
ปณ.ศิริราช ๑๐๗๐๒ และส่งมาที่เครือข่ายพุทธิกา

สายด่วนให้คำปรึกษาทางจิตใจผู้ป่วยระยะสุดท้าย

โทรศัพท์ ๐๘๖-๐๐๒๒๓๐๒

สารบัญ

คำนำ	๔
ภาคหนึ่ง เข้าใจพระ ความหลากหลายของพระไทย วิถีของสังคมยุคใหม่	๗ ๘ ๑๖
ภาคสอง กล้องส่องพระ แต่ไหนถึงรับได้ การขบขัน การรับเงิน-หาเงิน-ใช้เงิน การดำเนินชีวิต ความสัมพันธ์กับสตรี	๑๘ ๑๙ ๒๑ ๒๕ ๒๘ ๓๓
ภาคสาม ส่องทางออก ฝ่ายปกครองสงฆ์ ฝ่ายบรรพชิต ภาครัฐและเอกชน ฝ่ายคฤหัสถ์ การดูแลภิกษุสงฆ์ เริ่มต้นได้ทันที	๓๘ ๓๙ ๔๐ ๔๑ ๔๑ ๔๓ ๔๕

คำนำ

ทุกวันนี้เรื่องราวเกี่ยวกับพระสงฆ์ปรากฏเป็นข่าวตามสื่อต่างๆ ไม่เว้นแต่ละวัน โดยเฉพาะสื่ออินเทอร์เน็ต เช่น เฟซบุ๊ก ส่วนใหญ่เป็นข่าวด้านลบเกี่ยวกับการประพฤติผิดพระวินัย หรือมีพฤติกรรมที่ไม่เหมาะสม เหตุการณ์ดังกล่าวสะท้อนถึงปัญหาคณะสงฆ์ซึ่งกำลังอยู่ในขั้นวิกฤต รากเหง้าของปัญหานั้นอยู่ที่ระบบการปกครองและระบบการศึกษาของคณะสงฆ์ที่ผู้กร่อนและรอกการปฏิรูปมาช้านานแล้ว อย่างไรก็ตาม ปฏิเสธไม่ได้ว่า ทศนคติของชาวพุทธฝ่ายคฤหัสถ์โดยรวม ก็มีส่วนไม่น้อยในการทำให้เกิดปัญหาดังกล่าว อาทิ เช่น การละเลยไม่ใส่ใจในการประพฤติปฏิบัติของพระสงฆ์ ทำให้พระสงฆ์ซึ่งเคยอยู่ในกำกับของสังคมมาโดยตลอดสามารถประพฤติตนย่อหย่อน ทำตามอำเภอใจได้สะดวก จนเกิดปัญหาตามมามากมาย

อย่างไรก็ตาม ลำพังความใส่ใจในการประพฤติตนของพระสงฆ์ เท่านั้นยังไม่พอ ขบวนการฆราวาสญาติโยมควรมีความรู้ความเข้าใจที่ถูกต้องเกี่ยวกับพระวินัย

รวมทั้งเข้าใจถึงเงื่อนไขหรือบริบทของพระสงฆ์ในปัจจุบัน ซึ่งมีความหลากหลายและซับซ้อน จึงจะสามารถส่งเสริมให้ท่านเจริญงอกงามในสมณเพศ และบำเพ็ญประโยชน์แก่ส่วนรวมด้วย หากไม่ความปรารถนาดีของญาติโยม ก็อาจเป็นโทษต่อพระสงฆ์ ความข้อนี้รวมถึงการวิพากษ์วิจารณ์พระสงฆ์โดยไม่เข้าใจข้อเท็จจริง หรือมีความรับรู้เกี่ยวกับพระวินัยอย่างจำกัด โดยเอาความเห็นหรือความคุ้นเคยของตนเองเป็นเกณฑ์

หนังสือเล่มนี้ให้ความรู้พื้นฐานเกี่ยวกับพระวินัย ที่ชาวพุทธควรทราบ เพื่อปฏิบัติกับพระสงฆ์อย่างถูกต้อง เกื้อกูลให้ท่านมีชีวิตที่ดีงาม รวมทั้งเสนอทางออกในการฟื้นฟูปฏิบัติของพระสงฆ์ เพื่อให้กลับมาเป็นที่ศรัทธาของประชาชน นอกจากนี้ยังได้นำเสนอแนวทางในการพิจารณาข้อปฏิบัติของพระสงฆ์ท่ามกลางสังคมที่มีการเปลี่ยนแปลงอย่างรวดเร็ว ซึ่งทำให้มีปัญหาในการตีความหรือตัดสินว่าอย่างไรจึงเรียกว่าพอดีหรือยอมรับได้ โดยมีพระวินัยเป็นบรรทัดฐาน ข้อเสนอดังกล่าวแม้ไม่ใช่ข้อยุติ แต่ก็น่าจะมีประโยชน์แก่ผู้อ่านในการสนับสนุนให้พระสงฆ์ปฏิบัติตนได้ถูกต้องตาม

พระวินัย ขณะเดียวกันก็ให้ทั้งแง่คิดและตัวอย่าง ที่เป็นประโยชน์สำหรับการอธิบายเพื่อหาแนวทางการปฏิบัติของพระสงฆ์ที่เหมาะสมในยุคปัจจุบัน

ขอขอบคุณพระวิจิต ธัมมชิต์ ซึ่งเขียนหนังสือเล่มนี้ขึ้นมา เพื่อส่งเสริมความสัมพันธ์อันเกื้อกูลระหว่างพระสงฆ์กับฆราวาสญาติโยม อันเป็นปัจจัยสำคัญสำหรับความเจริญงอกงามของพระศาสนา หวังว่าหนังสือเล่มนี้จะช่วยให้ผู้อ่านตระหนักถึงบทบาทความสำคัญของฆราวาส ดังที่ท่านได้สรุปในตอนท้ายว่า “พลังที่ยิ่งใหญ่ของฆราวาสนี้เอง จะช่วยให้หมู่สงฆ์ซึ่งคงสามารถดำรงอยู่อย่างมั่นคงคู่พระพุทธศาสนาในสังคมไทยไปได้ตราบนานเท่านาน”

พระไพศาล วิสาโล
อาสาฬหปุรณมี
๓๐ กรกฎาคม ๒๕๕๘

ภาคหนึ่ง เข้าใจพระ

พระภิกษุเถรวาทในประเทศไทย แม้จะแบ่งเป็น ๒ ฝ่าย คือ ฝ่ายมหานิกาย กับธรรมยุติกนิกายที่ไม่ทำสังฆกรรมร่วมกัน เช่น การบวช การสวดปาติโมกข์ เป็นต้น แต่ก็ยังคงถือพระธรรมวินัยเดียวกัน ใช้พระไตรปิฎกธรรมทั้งคัมภีร์อื่นๆ ฉบับเดียวกัน และมีข้อวัตรปฏิบัติที่ไม่ต่างกัน โดยเฉพาะเมื่อเทียบกับพระภิกษุฝ่ายมหายาน และวัชรยาน ที่มุ่งหมั่น สวดมนต์ ทำพิธีกรรม และมีวิถีชีวิตที่แตกต่างจากพระไทยอย่างสิ้นเชิง



ในทางปฏิบัติ ญาติโยมหรือแม้แต่พระด้วยกันเองก็แทบแยกไม่ออกว่าพระรูปใดเป็นธรรมยุตหรือมหานิกาย ต้องใช้วิธีเอ่ยปากถามกันตรงๆ หรือ

ไม่ต้องสนใจเรื่องบวชมาในฝ่ายใดกันเลยก็ได้ เมื่อเป็นเช่นนี้ จึงดูเหมือนเป็นเรื่องง่ายสำหรับคนไทย เราที่สามารถปฏิบัติต่อพระสงฆ์ได้เหมือนกันหมด ไม่ว่าจะท่านจะมาจากที่ใด หรือเราจะย้ายไปอยู่ที่ท้องถิ่นใด

ความหลากหลายของพระไทย

แต่ในความเป็นจริงแล้วเราทุกคนทราบดีว่า พระในแต่ละท้องถิ่น แต่ละวัด แต่ละสาย มีข้อปฏิบัติปลีกย่อยที่ต่างกันพอควร ทั้งการนุ่งห่ม สีจีวร วิธีการฉัน สำเนียงสวดมนต์ ขั้นตอนพิธีกรรม ฯลฯ ปัญหาอยู่ที่ว่า บางคน บางกลุ่มใช้ความเข้าใจและกฎเกณฑ์ของตนเองไปตัดสินว่า พระที่โน่นดี พระที่นี่ไม่ได้เรื่อง ผิดพลาดเรื่องนั้น ทุศีลข้อนี้ สร้างปัญหาและความขุ่นมัวในใจให้คนรอบข้างไปทั่ว จนถึงขั้นสร้างความแตกแยกในหมู่สงฆ์หรือผู้คนที่สังคมก็มีมาแล้ว

สิ่งสำคัญที่พุทธบริษัทฝ่ายฆราวาสพึงตระหนักในเบื้องต้น คือการยอมรับในความแตกต่างของหมู่สงฆ์ และวิถีชีวิตของผู้คนในแต่ละท้องถิ่น พร้อมทั้งใช้ปัญญาเรียนรู้เรื่องราวเบื้องหลังการปฏิบัตินั้นๆ

ก่อนที่จะตัดสินหรือวิพากษ์วิจารณ์จนสร้างความขุ่นมัวร้าวฉาน ความแตกต่างนั้นมีหลายแง่มุมที่พึงทำความเข้าใจ เช่น

ความแตกต่างของวัด



หากจะแบ่งกลุ่มของวัดที่มีมาแต่อดีตจวบจนปัจจุบันจะแบ่งออกเป็น ๒ ฝ่าย คือ ฝ่ายคามวาสีหรือวัดบ้าน กับฝ่ายอรัญวาสีหรือวัดป่า

วัดบ้านนั้นมักตั้งอยู่ใกล้ชุมชนจัดกิจกรรมต่างๆ เพื่อตอบสนองความต้องการของชุมชน ประกอบพิธีกรรม จัดงานบุญประเพณี ให้ธรรมะ เผยแผ่ศาสนาสั่งสอนศีลธรรมให้ผู้คนทุกวัย รับกิจนิมนต์ของญาติโยมไปประกอบพิธีกรรมต่างๆ บางแห่งก็จัดการศึกษาให้พระเณรทั้งด้านนักธรรมและบาลี

ส่วนวัดป่านั้นเน้นให้เป็นสถานที่เพื่อฝึกจิตเจริญภาวนาของพระภิกษุที่มุ่งปลีกตัวหลีกเร้นออกจากสังคมเพื่อปฏิบัติทางจิต มักตั้งอยู่ในป่าเขาห่าง

ไกลชุมชนเพื่อความสงบสงัดเหมาะแก่การทำจิต
ภาวนา



วัดทั้งสองแบบนี้มีทั้งในฝ่ายธรรมยุตและมหา
นิกาย พระที่ถนัดหรือประสงค์ที่จะใช้ชีวิตในรูปแบบ
ใดท่านก็จะเลือกอยู่ในวัดแบบที่ต้องการหรืออยู่สลับ
กันไป ในหลายโอกาสพระวัดบ้านก็จะหาโอกาสปลีก
ตัวไปอยู่วัดป่าเพื่อฝึกจิตหาความสงบ ส่วนพระวัด
ป่าเมื่อต้องการศึกษาเล่าเรียนหรือมีภารกิจในเมือง
ท่านก็จะเข้ามาขอพักในวัดบ้าน

ด้วยเป้าหมายและบทบาทที่แตกต่างกัน ทำให้
ทั้งพระและวัดสองแบบนี้มีความแตกต่างกันบ้าง
ทั้งในส่วนของโครงสร้าง อาคารสถานที่ การนุ่งห่ม
และข้อวัตรปฏิบัติต่างๆ ทั้งนี้ก็เพื่อความสะดวกของ
พระเณรและญาติโยมที่มาอยู่วัด เช่น ในวัดป่า กุฏิ
มักเป็นหลังเล็กๆ ตั้งอยู่ห่างกันเพื่อความสงบในการ
ปฏิบัติ พระนิยมนุ่งห่มด้วยจีวรสีเข้มซึ่งเปรอะเปื้อน

ยากกว่า เน้นการฝึกปฏิบัติตน ตั้งแต่เช้ามีด ฉันมือ
เดียว ไม่มีสิ่งของฟุ่มเฟือย ที่วัดมักมีโรงครัว มีแม่ชี
หรือคนของวัดจัดเตรียมอาหารด้วยเนื่องจากอยู่ไกล
ชุมชน อาหารบิณฑบาตอาจไม่พอเพียง

ส่วนวัดบ้านซึ่งมีพื้นที่จำกัดกว่า พระอยู่รวม
กันจำนวนมาก ที่พักมักเป็นกุฏิรวมอยู่ในอาคาร
เดียวกัน มีศาลาการเปรียญหลังใหญ่ไว้รองรับ
ผู้ที่มาทำบุญในโอกาสต่างๆ มีพระพุทธรูปศักดิ์สิทธิ์
ให้กราบไหว้บูชา มีสถานที่ทำบุญ ถวายทาน มีเมรุ
ศาลาสวดศพ โต๊ะเก้าอี้ เครื่องเสียง เต็นท์ จาน ชาม
 ฯลฯ ไว้ใช้ในงานวัด หรือให้ชุมชนหยิบยืมไปใช้ใน
โอกาสต่างๆ พระจำนวนหนึ่งต้องช่วยดูแลสถานที่
รับกิจนิมนต์ ไปเรียน ไปสอน หรือบรรยายธรรม
ตามแต่บทบาทของท่าน การบิณฑบาต ทำวัตร
สวดมนต์ หรือปฏิบัติภาวนาก็ไม่สามารถทำได้อย่าง
พร้อมเพรียงหรือสม่ำเสมอ

แม้กระนั้นไม่ว่าจะเป็นพระวัดป่าหรือวัดบ้าน
ก็ยังคงรักษาพระวินัยชุดเดียวกัน ความแตกต่าง
ที่ปรากฏให้เห็นนั้น จึงเป็นส่วนปลีกย่อยที่ท่าน
เลือกปฏิบัติเพื่อความสะดวกในการดำเนินชีวิต
และปฏิบัติหน้าที่ของท่าน สีจีวรไม่ว่าจะเป็นสีใด

ต่างล้วนมิใช่สิ่งที่ทรงห้ามไว้ เช่น สีฟ้า สีบานเย็น ที่
นุ่งห่มแล้วเป็นอาบัติ การขบฉันภัตตาหารไม่ว่า
จะเป็นมือเดียว หรือ ๒ มือ ก็ไม่เป็นอาบัติ แต่ทุก
ท่านจะไม่ฉันภัตตาหารหลังเที่ยงไปแล้ว การไม่ได้
สวดมนต์เจริญจิตภาวนาพร้อมกันก็ไม่ได้แปลว่าท่าน
ไม่ได้ปฏิบัติธรรม หรือท่านที่เน้นการนั่งสมาธิเดิน
จงกรมก็เชื่อว่าท่านจะไม่ศึกษาหลักปริยัติธรรม หรือ
ไม่ช่วยเผยแผ่ธรรม

ปัญหาในเรื่องนี้จึงมักอยู่ที่ความเข้าใจคลาด
เคลื่อนของฆราวาสญาติโยม (อาจรวมถึงพระบาง
ส่วน) ที่เห็นว่าวิถีชีวิตของวัดที่ตนศรัทธาหรือปฏิบัติ
อยู่นั้นเป็นวิถีปฏิบัติที่ถูกต้องหรือดีที่สุดที่พระควร
ปฏิบัติ พระที่ปฏิบัติผิดไปจากนั้นถือว่าทำไม่ถูก หรือ
ไม่เหมาะสม จนเป็นเหตุให้กล่าวโจมตีกัน

ด้วยความศรัทธาและหวังดีจนเกินพอดีนี้เอง
ญาติโยมส่วนหนึ่งก็เข้ามาจัดการจนทำให้วัดป่า
วุ่นวายเกือบจะกลายเป็นวัดบ้าน พระต้องรับ
กิจนิมนต์จนไม่มีเวลาฝึกจิต ขณะเดียวกันก็อยาก
ให้พระวัดบ้านปฏิบัติเคร่งครัดแบบพระวัดป่าจนไม่
นำพาต่อชุมชนรอบวัด ในขณะที่ท่านต้องไปเรียน
แต่เช้า ท่องหนังสือหรือทำรายงานจนตึก มีกิจนิมนต์

ทั้งฉันเช้า เจริญพระพุทธรูปตอนเพล และสวดศพ
ตอนค่ำจนแทบไม่มีเวลาลงทำวัตรสวดมนต์



พุทธบริษัททั้งฝ่ายบรรพชิตและคฤหัสถ์ควร
เข้าใจในบทบาทที่แตกต่างกันของวัดบ้านและ
วัดป่า พร้อมทั้งหาทางสนับสนุนให้วัดแต่ละประเภท
ทำหน้าที่ของตนอย่างเหมาะสมจึงจะช่วยให้พุทธ
ศาสนาปรับตัวอยู่ในสังคมที่เปลี่ยนแปลงอย่าง
รวดเร็วนี้ได้ดีขึ้น

ความแตกต่างของพระ

พระแต่ละรูปนั้นมีความแตกต่างกันในตัวของ
ท่านอยู่แล้ว ตั้งแต่ความถนัด อุปนิสัย ไปจนถึง
เป้าหมายในการบวชเข้ามา แต่ไม่ว่าผู้บวชเข้ามาจะ
มีความแตกต่างกันเพียงใด หากระบบปกครองและ
ระบบการศึกษาของสงฆ์มีประสิทธิภาพแล้ว ความ
แตกต่างเหล่านี้ย่อมต้องถูกฝึกหลอมรวมให้อยู่ใน
กรอบเดียวกันได้ จนมีความรู้ ความศรัทธา และ

ปฏิบัติตนให้เหมาะสมกับสมณสาธูปได้ในที่สุด

แต่หากระบบทั้งสองนี้ไม่เข้มแข็งพอ ผนวกกับฝ่ายฆราวาสก็ไม่มีเวลาช่วยสอดส่องดูแล พระที่ไม่ได้บวชด้วยศรัทธาเมื่อสบช่องโอกาสอันว้างจึงทำในสิ่งไม่สมควรจนปรากฏพฤติกรรมที่เสียหายขึ้นยิ่งในสภาพสังคมที่เปลี่ยนไป เปิดโอกาสให้พระเหล่านี้ร่วมกับคนที่มุ่งแสวงประโยชน์จากพระศาสนา หาช่องทางทำธุรกิจสร้างรายได้จากความเลื่อมใสศรัทธาของผู้คนด้วยวิธีการที่ฉ้อฉลผิดกฎหมาย จนก่อความเสียหายให้กับพระศาสนาและสังคมวงกว้างได้

ความแตกต่างของผู้คนและชุมชน

ความแตกต่างกันของฝ่ายฆราวาสก็มีส่วนสำคัญไม่น้อย ที่ทำให้พระและวัดมีความหลากหลายในการประพฤติปฏิบัติ ซึ่งมีทั้งความแตกต่างในระดับบุคคลที่แต่ละคนอาจคิดหรือทำต่างกัน มีความเห็น กฎเกณฑ์ตามพื้นฐานของตน และในระดับชุมชนหรือสังคมที่คนถื่นนั้นเชื่อและปฏิบัติร่วมกันมาอย่างนั้น ทำให้พระต้องปรับตัวรปฏิบัติให้เหมาะสมกับสถานการณ์ ซึ่งหลายครั้งกลายเป็นภาพที่ไม่เหมาะสมในสายตาผู้อื่นได้

มีตั้งแต่เรื่องเล็กน้อยทั่วไป เช่น การประดับตกแต่งอาสนะแสดงธรรมหรรษาใหญ่โตเกินพอดี ถวายสัตว์เลี้ยง อาหารประจำท้องถิ่น เช่น ปลาธำลาคติบ หอยนางรมสด เลยกไปถึงปลาดิบของญี่ปุ่น และอาหารที่ต้องมาลวก ต้ม หรือปรุงเพิ่มเติมก่อนฉัน ซึ่งล้วนมีข้อบัญญัติห้ามไว้แล้วในวินัยของสงฆ์



ไปจนถึงการขอหอย ขอให้ร่ำรวย เอาชนะคู่แข่งได้ ให้ช่วยทำเสน่ห์ ทำคุณไสย ทำร้ายคู่แข่งขึ้น ต้องการสะเดาะเคราะห์ แก้กรรม แก้ปิ้ง ให้พระทำพิธีบูชาเทพูชาผีที่ไม่เหมาะสม ฯลฯ วัดใดพระรูปใด ที่สนองความต้องการเหล่านี้ได้ ก็มีผู้คนหลังไหลไปหา สร้างรายได้ให้วัดและพระมากมาย ทำให้มีวัดอื่นเลียนแบบ จนกลายเป็นเรื่องปกติไป

มองในมุมหนึ่ง สิ่งเหล่านี้หากทำในระดับที่พอดี ก็เป็นกุศโลบายที่ดึงคนให้เข้าถึงธรรมได้ ความเชื่อ

ที่ไม่เหมาะสมเมื่อถูกโยงเข้าสู่วัดก็เป็นเรื่องดีที่เปิดโอกาสให้พระพุทธศาสนาได้เข้าไปมีอิทธิพลปรับพฤติกรรมและความเชื่อเหล่านั้นให้อยู่ในครรลองของพระพุทธศาสนา แต่ในทางกลับกันหากฝ่ายศาสนจักรไม่เข้มแข็ง พระไม่ชัดเจนในหลักการและแนวทางปฏิบัติของตน มุ่งผลประโยชน์ที่หลังไหลเข้าวัดหรือเข้าตนเองเป็นหลัก ก็จะถูกชักนำไปสู่ภาพพฤติกรรมที่ไม่เหมาะสม เกิดผลเสียต่อพระศาสนาและสังคมโดยรวมได้เช่นกัน

วิถีของสังคมยุคใหม่

นอกเหนือจากความหลากหลายของพระและฆราวาสที่กล่าวมาแล้ว อิทธิพลของวิทยาศาสตร์ ความเจริญก้าวหน้าทางเทคโนโลยี และระบบเศรษฐกิจโลก ก็ได้ขับเคลื่อนสังคมและวิถีชีวิตของผู้คนให้เปลี่ยนแปลงไปมาก ความเปลี่ยนแปลงนี้แม้จะไม่กระทบต่อพระธรรมคำสอนในพระพุทธศาสนามากนัก แต่กระทบโดยตรงต่อพระวินัยที่ทรงบัญญัติไว้ตั้งแต่ครั้งพุทธกาลไม่น้อย องค์กรความรู้ สิ่งของเครื่องใช้ เทคโนโลยี ระบบ และการจัดการใหม่ๆ หลายอย่างถูกตั้งคำถามว่าเหมาะสมต่อพระภิกษุเพียงใด

การเดินทางโดยเครื่องบินที่ข้ามโซนเวลาจะฉับทันอาหารช่วงใดจึงจะเหมาะสม การเดินทางข้ามคืนบนรถทัวร์ที่มีผู้โดยสารหญิงอยู่ด้วย การใช้บัตรเครดิต หรือแม้แต่โทรศัพท์ น้ำประปา ไฟฟ้าซึ่งก็เป็นรูปแบบหนึ่งของการใช้เงินผิดหรือไม่ ยังไม่รวมถึงการใช้อินเทอร์เน็ต กล้องถ่ายภาพ การหาความรู้ทางโลก ใช้เครื่องซักผ้า ฉันทยาปฏิชีวนะ หรือสารต้านอนุมูลอิสระ จะขัดต่อพระวินัยหรือไม่

เรื่องเหล่านี้ล้วนแล้วแต่ต้องวินิจฉัยย ติความทั้งนี้แต่ละวัดแต่ละสำนักก็มักให้คำตอบที่แตกต่างกัน



ภาคสอง กล้องส่องพระ

โดยวิถีแห่งพุทธศาสนาฝ่ายเถรวาท การพยายามรักษาพระธรรมวินัยที่พระอรหันต์ทั้ง ๕๐๐ องค์ ได้ทำสังคายนาไว้ที่ถ้ำสัตตบรรณคูหา หลังพระพุทธเจ้าเสด็จดับขันธปรินิพพานนั้น ถือเป็นภารกิจสำคัญอันทรงคุณค่า นำภาคภูมิใจ จึงไม่มีใครหาญกล้าจะไปแก้ไขตัดทอนหรือเปลี่ยนแปลงแก้ไขมรดกอันล้ำค่านั้นให้เข้ากับยุคสมัยตามใจตน เมื่อมีปัญหาในการรักษาพระวินัยก็พยายามหาหลักคิด คำอธิบาย หรือแนวทางปฏิบัติที่พอจะอนุโลมหรือยอมรับกันได้ทำกันไป หรือแม้ที่สุดหากไม่สามารถปฏิบัติตามได้ก็ยอมรับว่าไม่สามารถปฏิบัติตามพระวินัยที่บัญญัติไว้ได้ โดยจะไม่ไปแก้ไขข้อบัญญัติที่มีมาแต่เดิม



ด้วยวิธีการเช่นนี้ทำให้ยังคงรักษาพระวินัยดั้งเดิมไว้ได้ ในขณะที่พระก็สามารถดำรงชีวิตอยู่ในสังคมที่เปลี่ยนแปลงไป เหมาะกับสภาพและสิ่งแวดล้อมที่ตนอยู่ ฝ่ายญาติโยมก็พอรับได้ ยังพอมีหลักเกณฑ์ที่ช่วยให้ตัดสินความเหมาะสมได้ และไม่ถึงขั้นเป็นอุปสรรคต่อการปฏิบัติพัฒนาตนตามหลักพระศาสนา

แค่ไหนถึงรับได้

ปัญหาสำคัญของเรื่องนี้อยู่ที่การกำหนดจุดความพอดี ที่ไม่มีใครสามารถชี้ชัดได้ว่าอยู่ ณ จุดใดระหว่างความเคร่งครัดสุดขีดและหย่อนยานเกินจะรับได้ ในกรณีนี้ พระหรือญาติโยมที่คุ้นเคยกับการปฏิบัติเคร่งครัดเมื่อเห็นชุมชนอื่นที่ปฏิบัติหย่อนยาน ก็ตำหนิติเตียน รับไม่ได้ เฟงโทษเขาเหล่านั้นว่าเป็นต้นเหตุแห่งความเสื่อมของพระศาสนา ส่วนผู้ปฏิบัติที่หย่อนยานกว่าที่พระวินัยระบุก็ค้านว่าข้อกำหนดตามคำภีร์เคร่งครัดเกินไป ปฏิบัติจริงไม่ได้ ทำให้ชีวิตดำเนินด้วยความลำบาก พระอยู่ไม่ได้ จะไม่มีคนมาบวช กระทั่งทำให้อายุพระพุทธศาสนาสั้นลง เป็นต้น

ความคลุมเครือในการปฏิบัติและความไม่ชัดเจนของกฎเกณฑ์นั้น ส่งผลให้ฝ่ายฆราวาสที่ไม่ค่อยรู้วินัยสงฆ์อยู่แล้วสับสนยิ่งขึ้น ทั้งๆ ที่ไม่ต้องการสนับสนุนให้พระวินัยมัวหมอง แต่เพราะไม่มีใครชี้ว่าสิ่งใดควรหรือไม่ควร จึงทำไปตามที่ตนเห็นว่าเหมาะสม หรือปล่อยปละละเลยจนเกิดผลเสียตามมา แต่ขณะเดียวกันความคลุมเครือนั่นเองก็ทำให้พอยอมรับกันได้ ไม่ทำให้แตกหักแบ่งเป็นฝักฝ่ายเพียงเพราะถือวินัยเล็กน้อยต่างกัน

เพื่อเป็นจุดเริ่มต้นให้พูดคุยวิพากษ์วิจารณ์กันในเรื่องนี้ต่อไป ในที่นี้จะขอยกตัวอย่างแนวปฏิบัติตามพระวินัยของพระภิกษุ มาเสนอให้เห็นเป็นรูปธรรมที่ยังคงความหลากหลายไว้ระดับหนึ่ง โดยแต่ละกลุ่มของข้อปฏิบัติที่จะยกมานั้น ได้จำแนกระดับการปฏิบัติตามพระวินัยของพระภิกษุจากจุดที่ดีที่สุด ไปจนถึงจุดที่เกินงาม หรืออาจไปถึงจุดที่ยอมรับไม่ได้ ให้ฝ่ายฆราวาสที่ไม่คุ้นกับวินัยของพระเห็นภาพชัดเจน จะได้ร่วมสอดส่องดูแลและหาแนวทางสนับสนุนให้พระปฏิบัติได้เหมาะสมยิ่งขึ้นไป

การขบฉัน

บริบทพื้นฐาน

ครั้งพุทธกาลนั้นพระภิกษุคือผู้ที่ตัดสินใจออกจากเรือนสละการครองชีวิตแบบฆราวาสเพื่อมุ่งการปฏิบัติธรรม มีชีวิตอยู่อย่างเรียบง่ายด้วยอาหารที่ได้จากการบิณฑบาตหรือโยมนิมนต์ไปฉัน ได้อะไรมาก็ฉันอย่างนั้น พระพุทธองค์ทรงไม่อนุญาตให้ภิกษุเก็บอาหารไว้ฉันข้ามคืน ห้ามปรุงอาหารฉันเอง ห้ามฉันหลังเที่ยงไปแล้ว ห้ามฉันอาหารที่ยังไม่มีผู้ให้ (พระเคน) เว้นไว้แต่น้ำในธรรมชาติ และยังห้ามฉันอาหารที่ไม่เหมาะสมอีกหลายอย่าง เช่น เนื้อสุนัข เนื้อที่ยังไม่ปรุงให้สุก เนื้อที่รู้หรือสงสัยหรือรังเกียจว่าเขาจงใจฆ่าเพื่อทำอาหารมาถวายตน พืชผัก ผลไม้ที่มียอด มีเมล็ดที่ทำพันธุ์ได้ซึ่งยังไม่มีผู้ทำให้เหมาะกับการขบฉัน ทรงให้พิจารณาอาหารให้เห็นคุณค่าที่แท้จริงก่อนลงมือฉัน และยังมีพุทธานุญาตข้อปฏิบัติเข้มสำหรับผู้ที่ต้องการฝึกตนเป็นพิเศษ (ธุดงค์วัตร) เช่น ฉันเฉพาะอาหารที่ได้จากบิณฑบาต ฉันวันละหนเดียว เป็นต้น หลังเที่ยงไปแล้วจะฉันอาหารได้เฉพาะเมื่อเกิดอาพาธ ที่ฉันแล้วช่วยให้อาการดีขึ้น หรือฉันปานะซึ่งเป็นน้ำคั้นจากผลไม้ที่ผลไม่ใหญ่กว่ามะตูม หรือจากพืชที่ทรงมี

พุทธานุญาตไว้ ไม่ใช่ธัญพืช ไม่ผ่านการต้มด้วยไฟ สามารถเก็บไว้ฉันได้จนก่อนขึ้นวันใหม่

สถานการณ์ที่เปลี่ยนไป

ปัจจุบันอาหาร เครื่องดื่ม รวมทั้งอาหารเสริมมีความหลากหลายขึ้นมาก ทั้งส่วนผสมที่ยากจะแยกได้ว่ามีอะไรอยู่บ้าง มีบรรจุภัณฑ์มิดชิด เก็บได้นานโดยไม่เน่าเสีย มีทั้งชนิดพร้อมปรุง กึ่งสำเร็จรูป หรือเปิดรับประทานได้เลย ยากที่จะรู้ขั้นตอนการผลิตว่ามีส่วนผสมใดที่ผ่านความร้อนมาหรือไม่ มีส่วนผสมใดที่ทรงห้ามไว้หรือไม่ หลากอย่างหาซื้อได้สะดวกกว่าการเตรียมเองเพื่อให้ตรงตามที่พระวินัยบัญญัติไว้ การใส่บาตรของญาติโยมก็เปลี่ยนไป นิยมซื้ออาหาร “ชุดใส่บาตร” และถวายปัจจัย (เงิน) พร้อมกับกับการใส่บาตรมากขึ้น

แค่ไหนจึงพอดี

ดีที่สุด คือการปฏิบัติตามที่พระวินัยบัญญัติไว้อย่างเคร่งครัดทั้งหมด รวมทั้งอาจถืออุตุงคฺวัตร บางข้อเพิ่มเติม เช่น ฉันหนเดียว หรือฉันเฉพาะอาหารที่ได้จากบิณฑบาต หากไม่มี หรือเตรียมไม่ได้ตามที่พระวินัยกำหนดก็จะไม่ฉัน ปฏิเสศการรับปัจจัย ไม่ให้พรหลังโยมใส่บาตรเสร็จ เป็นต้น

ระดับดี ออกบิณฑบาตเป็นประจำ (หากไม่ติดกิจพิเศษ ฝนตกหนัก หรืออาพาธ) ปฏิเสศการรับปัจจัย หรือรับมา แต่นำเข้าเป็นกองกลางสงฆ์ฉันอาหารที่พอพิจารณาเห็นได้ว่าไม่มีสิ่งที่ทรงห้ามไว้ ฉันสิ่งที่ได้รับการถวายแล้ว (แม้จะไม่ได้ยกขึ้นประเคนตามประเพณี) รวมทั้งฉันผักผลไม้ที่ยังนำไปทำพันธุ์ได้แต่ทราบชัดว่าโยมถวายแล้วและมีได้ต้องการนำไปปลูกหรือทำพันธุ์อีก (แม้จะไม่ได้ทำเครื่องหมายหรือเปล่งวาจาว่าอาหารเหมาะแก่การฉันแล้ว) ฉันอาหารในร้านเฉพาะเมื่อได้รับนิมนต์ หรือมีเยี่ยมอุปัฏฐากคอยดูแล ไม่ปรุงอาหารฉันเอง (แม้บะหมี่กึ่งสำเร็จรูป ปลากระป๋อง) ไม่ฉันปลา หอย กุ้ง หรือเนื้อ ไข่ของสัตว์ที่ยังไม่ปรุงให้สุกด้วยไฟ หากไม่อาพาธจะไม่ฉันอาหาร นมถั่วเหลือง หรือเครื่องดื่มที่ผสมธัญพืชอื่นๆ เช่น งาดำ มอลต์ ถั่ว รวมทั้งเมล็ดทานตะวัน สมุนไพร สาหร่าย ฯลฯ หลังเที่ยงไปแล้ว ไม่เก็บสะสมอาหาร ผลไม้ ปานะ รวมทั้งเครื่องปรุง เช่น เกลือ น้ำปลา น้ำส้ม พริกป่น ฯลฯ ไว้ฉันหลังเที่ยงหรือในวันต่อๆ ไป

พอรับได้ ออกบิณฑบาตเน้นไปเส้นทางที่มีผู้ใส่บาตรมาก (แต่ไม่ยืนรอประจำทีเดียว) ไม่ปฏิเสศ

การรับปัจจัยและเก็บไว้เป็นของตน ฉันทเนื้อสัตว์ที่ยังไม่ผ่านการปรุงให้สุกด้วยไฟแต่ผ่านกระบวนการหมัก ดอง แปรรูปแล้ว เช่น ปลาาร้า แหนม หอยดอง ปูเค็ม เป็นต้น เก็บอาหารสำเร็จรูปไว้ฉันทยามจำเป็น เช่น ผลไม้ บะหมี่กึ่งสำเร็จรูป ปลากระป๋อง น้ำพริกเผา รวมทั้งเครื่องปรุง เช่น น้ำปลาน้ำส้ม และน้ำปานะ ฉันทเครื่องดื่มที่ผสมธัญพืช เช่น งาดำ มอลต์ ข้าวโพด ฯลฯ หลังเที่ยงไปแล้ว เตรียมอาหารฉันทเองเมื่อจำเป็น เช่น ลวกบะหมี่ เตรียมโจ๊ก กึ่งสำเร็จรูป ฯลฯ

เกินงาม ออกบิณฑบาตเน้นไปเฉพาะที่ซึ่งมีผู้ใส่ปัจจัยมาก ยืนที่จุดเดียวรอให้ผู้มาใส่บาตร ยืนประจำร้านขาย “ชุดใส่บาตร” มีข้อตกลงรับผลประโยชน์จากร้านนั้น รับอาหารจำนวนมากเกินไป (โดยไม่มีเหตุผลที่สมควร) มุ่งรับแต่ปัจจัย เอ่ยวาจา แสดงท่าทางเชิญชวนให้คนใส่บาตร สั่งอาหาร

ที่อยากฉันทตามร้านเอง (โดยไม่ได้รับนิมนต์) ฉันทโดยอาการไม่สำรวม พุดคุยเสียดัง ฉันทอาหารที่ยังไม่มีผู้ถวาย ฉันทปลาติบ หอยกึ่ง ลาบติบ ลู๋ หรือเนื้อ ไข่



ของสัตว์ที่ยังไม่ปรุงให้สุกด้วยไฟ ไม่ออกบิณฑบาต หุงข้าว ปรุงอาหาร ซื้อ สิ่งอาหารมาฉันทเป็นปกติ ฉันทเครื่องดื่มน้ำฟักทอง มันต้มน้ำ ถั่วเขียวปั่น หรือฉันทอาหารอื่นๆ หลังเที่ยงไปแล้ว

การรับเงิน-หาเงิน-ใช้เงิน

บริบทพื้นฐาน

พระภิกษุฉันท่านมีได้ให้ประกอบอาชีพเลี้ยงตัว แต่เลี้ยงชีวิตด้วยความศรัทธาของผู้คนที่อยากช่วยเหลือ ก่อหนุนผู้ทุ่มเทศึกษาปฏิบัติธรรม พระวินัยห้ามพระภิกษุรับเงิน หรือยินดีในเงินทองที่มีผู้รับไว้ให้ ห้ามใช้เงินซื้อสิ่งของเยี่ยงฆราวาส หรือแม่แต่แลกเปลี่ยนให้ได้สิ่งที่ต้องการด้วยสิ่งของที่ตนมีอยู่ จะยินดีได้ก็แต่เพียงปัจจัยสี่ที่ได้จากทรัพย์ที่เขามอบให้ ไวยาวัจกรถือไว้ เมื่อต้องการสิ่งใดก็บอกไวยาวัจกรใช้ทรัพย์นั้นจัดหาให้

สถานการณ์ที่เปลี่ยนไป

ทุกวันนี้เงินได้เข้ามามีบทบาทสำคัญในทุกแง่มุมของชีวิต ส่วนผู้ที่ทุ่มเทช่วยเหลืออุปัฏฐากดูแลพระโดยไม่หวังผลตอบแทน มีความซื่อสัตย์ไว้ใจได้หายากขึ้น รวมทั้งระบบต่างๆ ของสังคมก็ไม่เอื้อ

อำนวยความสะดวกโดยปราศจากการถือปัจจัยของ พระภิกษุ ไม่ว่าจะเป็นการศึกษา การเผยแพร่ธรรมะ การเดินทาง การติดต่อสื่อสาร การดูแลคนเมื่ออาพาธ รวมทั้งการใช้สาธารณูปโภคต่างๆ ก็ต้องใช้เงินทองทั้งสิ้น ไม่เว้นแม้แต่ในระบบปกครองสงฆ์และระบบการศึกษาสงฆ์ก็ยังมีค่าตอบแทนผู้ทำงาน (ไม่ว่าจะใช้ชื่อว่าอะไรก็ตาม) มีข้อกำหนดให้พระที่ขอรับหรือเลื่อนสมณศักดิ์ต้องมอบทุนการศึกษา บริจาคเงินช่วยเหลือสังคม พร้อมกันนั้นสังคมก็เรียกร้องให้พระปรับตัวประยุกต์หลักธรรมให้เข้าถึงคนรุ่นใหม่มากขึ้น การดำรงชีวิตโดยปราศจากการถือและใช้เงินนั้นจึงเป็นสิ่งที่ทำได้ไม่ง่ายเลย

แค่นั้นจึงพอดี

ดีที่สุด ยังคงมีวัดและพระภิกษุที่ยังคงถือปฏิบัติตามที่พระวินัยบัญญัติไว้อย่างเคร่งครัด คือไม่รับ ไม่เก็บ และไม่ใช้เงินเลยอยู่ แต่ก็มีจำนวนจำกัดมาก เหมาะสำหรับพระภิกษุที่มุ่งเน้นด้านการปฏิบัติ กิจภายในของตน ไม่ยุ่งเกี่ยวกับสังคมหรือญาติโยมมากนัก วัดที่ทานสังกัตต้องมีระบบจัดการที่ดีพอที่จะอำนวยความสะดวกในทุกด้าน ให้มี “คนวัด” หรือญาติโยมที่ศรัทธามาจัดการดูแลในทุกเรื่องที่อาจต้องมีค่าใช้จ่ายเกิดขึ้น

ระดับดี พระภิกษุไม่รับเงินจากญาติโยมโดยตรง แต่อาจรับจากสงฆ์ ช่วยเก็บรักษา จัดการ และใช้เงินเพื่อกิจของสงฆ์ ทำหน้าที่ไปตามที่ได้รับมอบหมาย หรือเพื่อการทำงานเผยแพร่ธรรม อาจรับเงินที่ถวายเป็นการส่วนตัวแต่ยกให้เป็นของสงฆ์ หรือใช้เพื่อกิจของสงฆ์และการเผยแพร่ธรรมทั้งหมด



พอรับได้ พระภิกษุไม่แสวงหารายได้ แต่รับปัจจัยตามกาลและโอกาสที่ควรได้รับ (สังคมยอมรับ) ยินดีในเงินที่ได้ เก็บไว้ใช้จ่ายเพื่อการศึกษา เพื่อความสะดวกในการดำเนินชีวิต ซื้อหาสิ่งจำเป็นส่วนตัวที่เหมาะสมกับสมณสาธูป โดยซื้อในกาลและสถานที่ที่เหมาะสม หากมีการลงทุนสร้างวัดอุ้มงคลก็อยู่ในกรอบของพุทธศาสนาเป็นไปเพื่อกิจของสงฆ์ทำเท่าที่จำเป็น เพื่อสร้างอาคาร ศาสนสถาน หรือจัดกิจกรรมที่เป็นประโยชน์ต่อพระพุทธศาสนาและสังคม

เกินงาม บวชเพื่อมุ่งแสวงหาเงินลาภสักการะ ทำกิจไม่ว่าบิณฑบาต รับนิมนต์ หรือไปร่วมงานต่างๆ ก็เพื่อมุ่งรับปัจจัยเป็นหลัก แสวงหาวิธีลงทุน ลงแรง ประกอบพิธีกรรม สร้างวัดถุมนกคต ทำของขลัง ลงเลข สักยันต์ เพื่อให้ได้มาซึ่งทรัพย์สินเป็นการส่วนตัว (อาจให้สงฆ์บ้าง) นำปัจจัยที่ได้ไปใช้เพื่อความสบายของตนและคนใกล้ชิด

รับไม่ได้ เจตนาทำการอันทุจริต ใช้ผ้าเหลือง และอิทธิพลประกอบมีฉ้อโกงหรือค้ำยายอมทำสิ่งผิดกฎหมาย ศีลธรรม โทก ใช้เล่ห์อุบายล่อลวงคน เพื่อให้ได้ทรัพย์มาเพื่อตนเองหรือเพื่อหมู่สงฆ์ก็ตาม นำเงินไปใช้ในทางที่ไม่เหมาะสม บำเรอตนหรือคนใกล้ชิด ใช้ในกิจที่ทุจริตผิดศีลธรรม นอกพุทธศาสนา สร้างอิทธิพล ปลอ่ยกู่ หรือลงทุนเพื่อหวังผลกำไรที่ไม่เหมาะสม

การดำเนินชีวิต

บริบทพื้นฐาน

พระพุทธองค์ได้ออกแบบชีวิตของพระภิกษุสงฆ์ให้ดำเนินไปอย่างเรียบง่าย อิสระ ไม่ติดที่อยู่ elliต่อกรปฏิบัติพัฒนาจิตใจ เกื้อกูลต่อคนรอบ

ข้าง สังคม รวมทั้งสิ่งแวดล้อม สร้างศรัทธาให้ผู้ที่เกี่ยวข้องหรือผู้ที่ได้พบเจอ เมื่อพระภิกษุปฏิบัติตัวไม่เหมาะสมหรือมีข้อสงสัยว่าจะต้องปฏิบัติต่อสถานการณ์ต่างๆ อย่างไร ก็ทรงบัญญัติพระวินัยอนุบัญญัติ และข้อที่ทรงอนุญาตหรือไม่อนุญาต ให้ภิกษุสงฆ์ได้ปฏิบัติไปในทิศทางเดียวกัน แต่กระนั้นในครั้งพุทธกาลก็ยังมีภิกษุที่ถือวินัยและข้อวัตรปฏิบัติแตกต่างกันจนถือเป็น *นานาสังวาส* ที่ไม่ร่วมสังฆกรรมกันอยู่ไม่น้อย โดยจะถือข้อวัตรปฏิบัติตามครูบาอาจารย์ในสำนักของตนเป็นหลัก



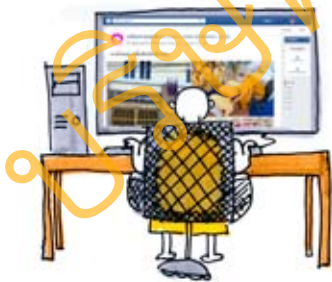
สถานการณ์ที่เปลี่ยนไป

เมื่อสภาพสังคมและวิถีชีวิตของผู้คนเปลี่ยนแปลงไปตามกาลเวลา อีกทั้งพระพุทธศาสนาก็กระจายไปในพื้นที่ต่างๆ ซึ่งมีความเชื่อเดิมของ

ตนอยู่แล้ว ข้อวัตรปฏิบัติต่างๆ ก็ได้ถูกปรับเปลี่ยนไปบ้างเพื่อให้เข้ากันได้กับวิถีชีวิตและความเชื่อเดิมในพื้นที่นั้น เช่น บทสวด สำเนียงสวดมนต์ วิธีการบิณฑบาต การขบฉัน นุ่งห่ม ซึ่งพระภิกษุเถรวาทีในประเทศต่างๆ ก็จะปฏิบัติต่างกันไปบ้าง สังคมไทยทุกวันนี้ก็เช่นกันเปลี่ยนไปจากอดีตมาก พระจะใช้ชีวิตอย่างอิสระไม่สังกัดวัดไม่ได้ วัดได้กลายเป็นของเจ้าอาวาส ของรัฐตามกฎหมาย ไม่ใช่เป็นของชุมชนอีกต่อไป การมุ่งหวังให้พระภิกษุดำเนินชีวิตให้ตรงกับที่พระวินัยบัญญัติจึงเป็นสิ่งที่ทำได้ไม่ง่ายเลย

แค่นั้นจึงพอดี

ดีที่สุด พระภิกษุต้องดำเนินชีวิตและมีความเป็นอยู่ตามที่พระวินัยบัญญัติไว้อย่างเคร่งครัดทั้งหมด พยายามใช้ชีวิตเช่นเดียวกับภิกษุในครั้งพุทธกาล ซึ่งปัจจุบันก็ยังมีบางสำนักที่พยายามทำให้ได้เช่นนั้น



ระดับดี พระภิกษุพยายามรักษาพระวินัยปฏิบัติตามที่ทรงบัญญัติไว้ โดยปรับวิถีชีวิตให้สอดคล้องต่อพระวินัยมากที่สุด มั่นคงในหลักการของการใช้ชีวิตอย่างเรียบง่าย อิสระ และเอื้อต่อการปฏิบัติพัฒนาจิตใจ ใช้เทคโนโลยี สิ่งอำนวยความสะดวกเท่าที่จำเป็น เช่น ผ้า ยา ไฟฟ้า น้ำ ประปา การเดินทางโดยพาหนะ เป็นต้น ไม่ใช่สิ่งของเกินจำเป็น เช่น คอมพิวเตอร์ โทรศัพท์ เครื่องปรับอากาศ ฯลฯ หากใช้ก็ใช้เพื่องานที่เป็นประโยชน์ต่อพระศาสนาเป็นสำคัญ ทัศนศึกษาร่วมกิจกรรมสังคมที่สร้างสรรค์ เป็นประโยชน์ และเกื้อกูลต่อการปฏิบัติธรรม

พอรับได้ พระภิกษุปรับตัวให้เข้ากับวิถีชีวิตยุคใหม่ ยังคงสวดมนต์ทำวัตร ปฏิบัติศาสนกิจ ช่วยเหลือกิจการวัดพอควร รักษาพระวินัยเท่าที่ทำได้ อยู่ในกรอบที่พองามไม่เกินเลยจนสร้างความเสื่อมศรัทธาต่อผู้พบเห็น อาจดูข่าวโทรทัศน์หรือรายการบันเทิงที่มีสาระ อ่านหนังสือพิมพ์ ใช้เครื่องซักผ้า ไมโครเวฟ ฯลฯ เที่ยวชมสถานที่ ร่วมงานประเพณี หรือมีกิจกรรมทางสังคม การเมืองที่ไม่ล่อแหลมหรือไม่เหมาะสมกับพระ ไม่ทำการอันโลกติเตียนว่า